

# ES-QTC

Nr. 1/40

aprill 2003

## Suurkogu andis uusi volitusi

Päike käib kõrgemalt ning päev on üha pikem. Vaatamata aprilli ilmaviperustele ja ootamatutele lumehangedele oleme siiski kindlalt kevadisel kursil. ERAÜ-le ei ole see mitte lihtsalt üks järjekordne kevad, vaid "tava-kevadetest" omajagu kaalukam aastaag – sai ju jällegi mööda kolmeaastane periood, mil ühingu senise juhatuse volitused lõppesid ning liikmeskond taas kaalukaid otsuseid pidi langes – kellega ja kuidas edasi?

Seistes teie ees äsjamöödunud ühingu üldkoosolekul 5. aprillil püüdsin anda ülevaadet sellest, mis praeguse juhatuse tegutsemise perioodil on korda saadetud ja milline on täna ERAÜ nägu. Aga ka analüüsid meie probleeme ning algatada arutelu nende võimalike lahenduste viiside üle. Kolm aastat on parasjagu päris optimaalne aeg ühele juhtimisstruktuurile, et selle elujõulisust ja suutlikkust näha, et anda talle võimalus midagi korda saata ja oma ideid realiseerida. Huvitaval kombel on ERAÜ ainus niisuguse valimistsükliga tegutsev üleriiklik raadioamatöörade ühing Baltimaades, nii LRMD kui ka LRAL valib oma juhtorganid vaid üheaastaseks perioodiks. Sõsarorganisatsioonide juhud on samas ise vestlustes tunnistanud, et nii kiire võimuvahetus ei ole ühingu tegutsemise seisukohalt hea, et pidev "luudade vahetus" ei tähenda alati seda, et "plats" tegelikult puhtamaks saaks...

ERAÜ üldkoosolek seekord "luudade" kapitaalset vahetust ei soovinudki, küll aga otsustas, et vajalik on suurendada juhatuse kaalu nii otseses kui ka kaudses mõttes. Senise kolmeliikmelise juhatuse asemel on ühingu nüüd seitsmeliikmeline juhtorgan, kaasa on haaratud ka peamised toimkonnad-talitused – LL, ULL ja QTC. Lisaks on juhatuses täiesti uusi tegijaid – Kalle (ES2FN) ning Kuno (ES1ABC). Usun, et värske veri lisab nii ideid kui ka materiaalset jõudu meie ühise hobi edasiarendamiseks.

Loodan samas, et äsjatoimunud suurkogu ärgitas taas Eesti raadioamatööre mõtlema neile traditsioonilistele küsimustele, mida oleme küsinud paljudel meie kogunemistel ja ka siin ES-QTC veergudel varemgi. Ehk siis üksiku liikme seisukohast vaadatuna näiteks: "kas ma soovin olla aktiivne raadioamatöör?", "miks peaksin olema ERAÜ liige?", "kas ma

olen rahul oma ühingu praeguse tegevuse ja korraldusega?", "mida sooviksin ühingu tegevuses muuta?", "kas ja millega olen valmis ühingu tegevuses kaasa lööma ning oma panust andma?", "milline oleks minu arvates õiglane ning sobiv liikmemaks?", "mida peaks ühing mulle selle liikmemaksu eest võimaldama?" Küsimist võib veelgi jätkata, kuid ka nendele ülaltoodutele vastates peaksime kokkuvõttes saama pildi, et kas ootused, soovid ja võimalused on üldse tasakaalus ja kuidas peaksime ühingu edasi arendama? Üldkoosolek nendele küsimustele osaliselt ka vastas, eelkõige selle läbi, et 2004 a. eelarveprojekti arutades jõuti üksmeelele järgmise aasta liikmemaksu suuruse osas.

Kevad on alati olnud sobiv meie laiuskraadide lühilaineharrastajatele, pigem suudame kodutanumalt muu maailmaga sammu pidada just kevadhooajal kui sügisestel mõõduvõtmistel. Seda silmas pidades, samuti arvestades, et jätkumas on rõõmustav tendents ES-jaamade suurenevast osavõtust ülemaailmsetes võistlustes, loodan paljude meie amatööride aktiivset kaasalöömist ja Eesti väarikat esindamist rahvusvahelisel areenil. Kuid muidugi ei tohi unustada meie oma ES Openit ning Baltic Contest'i, mis mõlemad võiksid möödunud kordadest ka suurema jaamade arvu

### TÄNA LEHES:

ERAÜ üldkoosolekust

Sideamet annab teada

Eesti DX mehed CCF kokkutulekul

Balti Contest 2002 tulemused

ES-OPEN 2002 tulemused

ES-OPEN 2003 tulekul

CO WPX Contest tulemused

Peaaegu 70 aastat tagasi

Traditsiooniline talvapäev

ेत्रrisse tuua. Seega on meil ees sisukad ning põnevad kuud, aeg lugeda "kevadisi" tibusid ning järgmisteks aastateks atra seada.

Ühingu liikmeid toetuse ja usalduse eest tänades,

Arvo Pihl, ES5MC  
ERAÜ juhatuse esimees



Arvo Pihl üldkoosolekul.



# ERAÜ

EESTI RAADIOAMATÖÖRIDE ÜHING  
Estonian Radio Amateurs Union  
Founded 1935

Kirjad: P/k 125, 10502 Tallinn  
e-post: [erau@erau.ee](mailto:erau@erau.ee)  
web: <http://www.erau.ee>

#### ERAÜ JUHATUS:

Esimees Arvo Pihl, ES5MC

GSM: +372 50 94900

e-post: [es5mc@erau.ee](mailto:es5mc@erau.ee)

Aseesimees Tõnu Elhi, ES1DW

GSM: +372 51 33851

e-post: [es1dw@erau.ee](mailto:es1dw@erau.ee)

Juhatuselise Andrus Lillevars, ES2NA

GSM: +372 51 27611

e-post: [es2na@erau.ee](mailto:es2na@erau.ee)

ES-QTC toimetaja Vahur Leemets, ES4BO

GSM: +372 56 495439

e-post: [es4bo@erau.ee](mailto:es4bo@erau.ee)

Lühilaine (LL) toimkonna esimees Tõnno Vähk, ES5TV

GSM: +372 51 59019

e-post: [es5tv@erau.ee](mailto:es5tv@erau.ee)

Kalle Lotamõis, ES2FN

Kuno Peek, ES1ABC

#### KOMISJONID JA TOIMKONNAD:

Järelevakomisjoni esimees Ako Põhako, ES8AY

GSM: +372 52 41142

e-post: [es3qe@erau.ee](mailto:es3qe@erau.ee)

Keskeksamiskomisjoni esimees Heiki Kallas, ES1AW

GSM: +372 55 62 6630, töö tel 0 6 509 732

e-post: [es1aw@erau.ee](mailto:es1aw@erau.ee)

Ultralühilaine (ULL) toimkonna esimees Toomas Kull, ES2RJ

GSM: +372 51 51815

e-post: [es2rj@erau.ee](mailto:es2rj@erau.ee)

Radio-orienteerumise (RO) toimkonna esimees Tarmo Gede,

GSM: +372 55 61 7277

e-post: [ardf@erau.ee](mailto:ardf@erau.ee)

Ajalootimkonna esimees Jaan Nikker, ES3GZ

GSM: +372 52 25748

e-post: [es3gz@erau.ee](mailto:es3gz@erau.ee)

Juhatuselise tehniline sekretär-koordinaator Arvo Kallaste, ES1CW

GSM: +372 53 909190

Tel/fax: +372 6 570774

Kirjad: p/k 116, 10502 Tallinn

e-post: [es1cw@erau.ee](mailto:es1cw@erau.ee)

Juhatuselise alaline toimimiskoht ja OSL-talitus Tallinna Polütehnikumis (Tallinn, Pärnu mnt. 57, tuba 115) on liikmetele avatud kolmapäeviti kl. 14.30 kuni 17.30. Teistel tööpäevadel posti kättesaamiseks või jätmiseks, on soovitatav eelnevalt läbirääkida ES1CW kõnetraadil.

MTÜ ERAÜ konto Hansapangas  
nr. 1120066318, pangakood 767.

## ES-QTC

MTÜ Eesti Raadioamatöörade Ühingu

(reg. kood 800 64 729) väljaanne

Toimetaja Vahur Leemets, ES4BO

Kiripost: Roheline 19, 45107 Tapa

E-post: [es4abo@erau.ee](mailto:es4abo@erau.ee)

Tel +372 32 20 026

GSM +372 56 495 439

Küljendus

Liina Kald GSM 052 87 998

Trükitud trükikojas Agur, Pikk 16

44307 Rakvere

## SIDEAMETI KODULEHELT

### Sideamet teatab

Sideamet palub kõiki raadioamatööre kontrollida oma raadioloa kehtivuse lõppemise aega ning raadiojaama tööluba toimetada pikendamiseks varakult, kas isiklikult, või saata posti teel Sideametisse Ädala 2, 10614 Tallinn, Harju maakond, igal juhul enne loale märgitud kehtivuse lõppemise tähtaega.

Neid amatööre, kelle loa kehtivus lõpeb septembrikuus, palutakse luba pikendada juba juuli/augustikuus. Mitte jätta seda toimingut septembrikuule, mil Sideameti on suur töökoormus. Pikendustasu 36 krooni tuleb eelnevalt tasuda kas vahetult Sideameti kassasse või Sideameti kontole Ühispangas, konto nr 10002006922002. Luba ei pikendata loa eest eelnevalt tasumata. Maksukviitungile tuleb TINGIMATA märkida: loamaks, loa number või oma kutsung. Pikendatud luba kehtib jälle järgnevat kolm aastat.

Loa pikendamisega hilinemisel antakse uus luba välja alles peale uue kvalifikatsioonieksami sooritamist ja uue kvalifikatsioonitunnistuse esitamist, nagu uuesti avatavale raadiojaamale.

Võimalikele tekkivatele küsimustele annab vastuse pr Kristiina Kenk, tel. (0)693 1182, e-post: [kristiina.kenk@sa.ee](mailto:kristiina.kenk@sa.ee)

## Amatööraradiojaama tööloa pikendamine

Vastavalt teede- ja sideministri 28. aprilli 2000. a. määruse nr 26 "Amatööraradiojaamadele tööloa andmise, nende registreerimise, paigaldamise ja kasutamise kord" (RTL 2000, 52, 802; 2001, 48, 672) paragrahvi 5 lõikele 11 esitab raadioamatöör tööloa kehtivusaja pikendamiseks koos pikendatava tööloaga vabas vormis taotluse ja tasub riigilõivu. Tööluba pikendatakse kehtivusajaga kolm aastat, välja arvatud juhul, kui isik taotleb tööloa pikendamist lühemaks tähtajaks.

#### Selgitused:

1. Vabas vormis taotlus tööloa kehtivusaja pikendamiseks esitatakse Sideameti lubade osakonnale aadressil Ädala 2, 10614 Tallinn. Kontaktisik on Kristiina Kenk (telefon 693 1182, e-post [kristiina.kenk@sa.ee](mailto:kristiina.kenk@sa.ee)).

2. Taotluses märgitakse kehtiva tööloa number, mida soovitakse pikendada ja soovitatavalt pikendamise kehtivusaeg.

3. Tööloa pikendamise taotlus esitatakse soovitatavalt vähemalt 30 päeva enne selle kehtivusaja lõppemist. Kindlasti peab pikendamise taotlus olema esitatud tööloa kehtivusajal.

4. Sideamet otsustab tööloa pikendamise 30 päeva jooksul pärast taotluse esitamist ja

riigilõivu tasumist.

5. Kui tööloa kehtivusaeg on lõppenud ja pikendamise taotlust tööloa kehtivusajal ei ole esitatud, peab raadioamatöör esitama uue vormikohase tööloa taotluse koos teede- ja sideministri 28. aprilli 2000. a. määruse nr 26 paragrahvis 5 nimetatud vajalike dokumentidega.

6. Kui taotluses ei ole märgitud pikendamise kehtivusaega, pikendatakse tööluba kolmeks aastaks alates tööloa kehtivuse lõppemise päevast.

7. Tööluba pikendatakse pärast 36.- krooni riigilõivu laekumist Sideameti arvelduskontole nr 10002006922002 Eesti Ühispangas.

8. Sideamet kontrollib riigilõivu laekumist elektroonsel teel.

9. Riigilõivu tasumisel palume märkida maksekorralduse selgituseks kehtiva tööloa number, mida soovitakse pikendada ning raadioamatööri nimi (ühiskasutusega amatööraradiojaama korral vastutava järelevaataja nimi ja kutsung).

10. Kui tööluba jääb pikendamata (kehtivusaeg on lõppenud), siis amatööraradiojaama kasutada ei tohi kuni uue tööloa kehtivusaja alguseni.

# Toimus ERAÜ liikmete korraline üldkoosolek

Seekordne ERAÜ korraline liikmete üldkoosolek toimus 5. aprillil ja sedakorda Tallinnas, Tallinna Polütehnikumi saalis.

Traditsiooniliselt Üldkoosoleku määratud alguseks kvorumiks vajalikku liikmete arvu koos ei olnud ja koosoleku algus lükkus edasi kl. 11.00.

Koosoleku avas MTÜ ERAÜ juhatus esimees Arvo Pihl, ES5MC, kes tervitas üldkoosolekust osavõtjaid.

Üldkoosoleku juhatajaks valiti Ako Põhako, ES8AY.

## Ettekanded:

**MTÜ ERAÜ juhatuse aruanne tehtud tööst ajavahemikul "17. märts 2002.a kuni "5. aprill 2003.a, ettekandja MTÜ ERAÜ juhatuse esimees Arvo Pihl, ES5MC toimkondade ja alaliste komisjonide esimehed**

Tõnno Vähk, ES5TV andis ülevaate lühilainetoimkonna tööst

Toomas Kull ES2RJ andis ülevaate ultrahilaine toimkonna tööst.

Heiki Kallas ES1AW andis ülevaate Kesksamikomisjoni tööst

Jaan Nikker ES3GZ tegi kokkuvõtte ERAÜ ajaloo talletamisest

ES-QTC toimetaja Vahur Leemets, ES4BO andis ülevaate Ühingu häälekandjaga seotud tegevusest, plaanidest ja probleemidest.

QSL-Büroo juhataja/tehniline koordinaator Arvo Kallaste, ES1CW tegi kokkuvõtte ühingu tehnilise koordinaatori tegevusest ning QSL büroo tööst aruandeperioodil.

**MTÜ ERAÜ juhatuse aruanne ühingu 2002 a majanduseelarve täitmisest**

Ettekandja: juhatuse aseesimees Tõnu Elhi, ES1DW

Järelvalve toimkonna ettekanne MTÜ ERAÜ juhatuse töö kohta aruandeperioodil.

Ettekandja: toimkonna liige ES3BM

Koosoleku juhataja Ako Põhako esitas MTÜ ERAÜ üldkoosolekule ettepaneku võtta vastu järgnev otsus: Kinnitada MTÜ ERAÜ 2002 a. majandusliku tegevuse aruanne.

Hääletatakse: Otsuse poolt hääletas koos

volitatud tegevliikmetega 141 tegevliiget, vastuhääled puuduvad. Otsus kiidetakse heaks ühehäälselt.

Koosoleku juhataja Ako Põhako esitas MTÜ ERAÜ üldkoosolekule ettepaneku võtta vastu järgnev otsus: MTÜ ERAÜ Üldkoosoleku otsus. Kiita heaks MTÜ ERAÜ juhatuse tegevuse aruandeperioodil. Hääletatakse: Otsuse poolt hääletas koos volitatud tegevliikmetega 141 tegevliiget, vastuhääled puuduvad. Otsus kiidetakse heaks ühehäälselt.

**Juhatus ettepanek 2003.a ühingu eelarve kohta, eelarve kinnitamine**

Ettekandja: MTÜ ERAÜ juhatuse aseesimees Tõnu Elhi, ES1DW. (eelarve lisatud lisa 8). Teeb ettepaneku võtta vastu järgnev otsus:

MTÜ ERAÜ Üldkoosoleku otsus: Kinnitada MTÜ ERAÜ 2003 a. eelarve mahus tulud 96070,00 kr, kulud 96147,00 kr.

Üldkoosolek hääletas - poolt 141 tegevliiget, vastuhääled puudusid. Otsus kiideti heaks ühehäälselt.

**MTÜ ERAÜ juhatuse uue koosseisu valimine**

Toimus arutelu ja üldkoosolek otsustab valida uus juhatuse 7 liikmeline.

Kandidaatideks uue juhatuse koosseisu esitatakse järgmised Ühingu tegevliikmed:

1. Arvo, Pihl, ES5MC
2. Tõnu Elhi, ES1DW
3. Vahur Leemets, ES4BO
4. Tõnno Vähk, ES5TV
5. Andrus Lillevars, ES2NA
6. Kalle Lotamõis, ES2FN
7. Kuno Peek, ES1ABC

Rohkem kandidaate ei esitatud, nimekiri suletakse. Üldkoosolek otsustas hääletada täisnimekirja.

Hääletati – esitatud nimekirja poolt oli 141 tegevliiget, vastuhääled puudusid. Juhatus koosseis kiideti heaks ühehäälselt

**MTÜ ERAÜ järelvalve toimkonna uue koosseisu valimine**

Üldkoosolek otsustab valida uus järelvalvetoimkond 3 liikmeline, järgides seejuures traditsioonilist järjepidavust toimkonna koos-

seisu piirkondlikku kuuluvuse osas.

Kandidaatideks esitati:

1. Ako Põhako, ES8AY
2. Aare Peetson, ES8AH
3. Toomas Tõnisalu, ES8ALB

Rohkem kandidaate ei esitatud, otsustati nimekiri sulgeda. Üldkoosolek otsustas hääletada täisnimekirja.

Toimus hääletamine – nimekirja poolt hääletas 141 tegevliiget, vastuhääled puuduvad. Järelvalvetoimkonna koosseis kiidetakse heaks ühehäälselt.

**Ühingu 2004.a. eelarve projekti arutelu ja 2004 a. liikmemaksu määra kinnitamine**

Ettekandja: MTÜ ERAÜ juhatuse aseesimees Tõnu Elhi, ES1DW. Ettekandja tegi ettepaneku võtta vastu järgnev otsus:

MTÜ ERAÜ Üldkoosoleku otsus: Kinnitada MTÜ ERAÜ 2004 a. liikmemaksuks 240 krooni.

Hääletati - poolt 141 tegevliiget, vastuhääled puuduvad. Otsus kiideti heaks ühehäälselt

**Jooksvad küsimused ja algatatud sõnavõttud**

Enn Lohk, ES1AR teegi ettepaneku likvideerida eetikakomisjon, kuna selle tegevus senisel kujul ei toimi vajalikul kujul. Küsimuse tõstatata teeb ettepaneku võimalike eetikarikkumiste lahendamise delegeerida otseselt Ühingu juhatusele.

Toimus arutelu, otsustati hääletada ettepanekust. Ettepaneku poolt hääletas 126 tegevliiget, vastuhääled puuduvad. Erapooletuks jäid 15 tegevliiget.

Tehti ettepanek 80 m laineala ES9A bulletäänisageduse muutmiseks seniselt 3670kHz-lt kõrvale, seda seoses kasutataval sageduskanalil esinevate regulaarsete häiretega. Toimus arutelu, kuid ühtset seisukohta ei leita.

Lõppsõnas tänas Arvo Pihl, ES5MC valitud juhatuse nimel üldkoosolekust osavõtjaid aktiivse osavõtu eest.

Protokollis Vahur Leemets  
ES4BO

## ERAÜ juhatuse tegevusaruanne märts 2002 – aprill 2003

**1. ERAÜ juhatuse korralised koosolekud, arutelude teemad**

Juhatusel oli aruandeaastal 5 protokollitud koosolekut: 8.05., 7.06., 04.11., 23.01. ja 26.03. Lisaks mitteformaalseid kokkusaamisi jooksvate küsimuste arutamiseks.

**Käsitletud teemad:**

1.1 Majadusseis, finantsid ja liikmemaksu-  
de laekumine (ülevaade igal koosolekul);

1.2 Toimkondade ja komisjonide tegevus: LL, ULL, ES-QTC, Interneti-, Eksamikomisjon, Ajalugu, ARDF;

1.3 Suvine ERAÜ kokkutulek 2002 – ettevalmistuse ning organiseerimisega seondud,

auhinnafondi kinnitamine ja autasude hankimine-markeerimine vastavalt tulemustele;

1.4 ERAÜ põhikirja muudatuste ettevalmistamine, erakorralise üldkoosoleku läbiviimine suvise kokkutuleku ajal, uue põhikirja notariaalne kinnitamine.

**Jätukub järgmisel leheküljel**



# ERAÜ juhatus tegevusaruanne...

## Algus eelmisel leheküljel

1.5 Eesti lahtiste LL meistri võistluste ettevalmistamine;

1.6 Eesti lahtise ULL välipäeva ettevalmistamine ja info rahvusvaheline levitamine.

1.7 Eksamikomisjonide töö ning probleemid eksamiküsimustikega. Jätkuvalt on päevakorras ettepanek viia läbi nõupidamine/seminar kõikide komisjoni esimeeste (või ka liikmete) osavõtul. Ehk suvisel kokkutulekul?

1.8 ERAÜ kodulehekülj, selle sisu ja arendus – käsitusel mitmel koosolekul;

1.9 Talvepäeva korraldamisega seonduv, ettekanded jm. organisatoorne töö.

1.10 Eesti Vabariigi 85. aastapäeva tähistamine raadioamatööride poolt, erikutsungite taotlemine.

1.11 Liikmemaksu vähendamine mitte-töötavatel ja avalduse saanud pensionäridel, uute liikmete vastuvõtmine;

1.12 Tähtjaks liikmemaksu mittetasunud ja ühingu sideme kaotanud liikmete väljaarvamine;

1.13 ES-QTC väljaandmise ja sisuga seonduv;

1.14 ERAÜ uute diplomite kujundamine ja ühingu lipu projekt;

1.15 ERAÜ 2003 a. kalenderplaani ja ürituste kava koostamine;

1.16 ERAÜ 2003 a. eelarve projekti koostamine ja arutelu;

1.17 Jooksvad Eesti-sisesed ja rahvusvahelised küsimused.

## 2. Eesti raadioamatööride arv, ERAÜ liikmeskond, liikmemaksude laekumine

2.1 Seisuga 10.03.2003. on Sideametis välja antud 654 ES-tööluba, nendest ca 560 füüsilist raadioamatööri. Vastavad numbrid aasta tagasi olid 602 ja 544. ERAÜ andmebaasis on kirjas kokku 428 liiget (eelmisel aastal 466). Mitteliikmeid – raadioamatööre on 132 tk (eelmisel aastal 78).

ERAÜ-1 on: 11 noorliiget (oli ka 11) + 2 vabastatud + 46 (oli ka 46) maksusoodustusega liiget (pensionärid ja pereliikmed). Vananemine jätkub...

2002 a. lisandus ainult 4 uut liiget (2001 14 liiget), uusi kutsungeid 21.

2.2 ERAÜ liikmeskond, kes on tasunud 2003 a. liikmemaksu (seisuga 01.04.2003) – 370 liiget (eelmiseks üldkoosolekuks oli 354). Seega võlgu on 58 liiget.

4.11.2002 arvati liikmeskonnast välja 48 liiget, kellest 3 lahkusid surma läbi, ülejäänud olid aga kaotanud ühingu kontakti.

## 3. Ühingu tegevuse versta postid anno 2002

3.1 ERAÜ egiidi all toimuvate ürituste ja võistluste ettevalmistamine ja läbiviimine.

Eesti lahtised LL meistri võistlused;

ERAÜ suvine kokkutulek – üldküsimu-

sed ja autasustamine;

ERAÜ erakorralise üldkoosoleku läbiviimine põhikirja muudatuste tegemiseks;

Eesti lahtine ULL välipäev;

ERAÜ Talvepäev;

Baltimaade sõsarühingute kohtumine Tallinnas;

ERAÜ üldkoosolek;

3.2 ERAÜ toimkondade töö kureerimine ja korraldamine, arutelud ja otsused.

LL toimikond:

Eesti LL võistluste korraldus;

Team Estonia osalemine WRTC-02 Soomes;

ULL toimikond:

ES Open FD korraldus;

ULL KV-d, püüd luua uut aktiivsust, arutelu uue KV juhendi üle.

Eksamikomisjon:

Töö vabariiklikul tasemel käib, Tallinnas on aasta jooksul korraldatud 4 eksamite vastuvõttu, kokku antud välja 25 kvalifikatsioonitunnistust. Mujal paraku on aktiivsus madal, uusi amatööre lisandub regioonides vähe.

Internetitoimikond:

ERAÜ kodulehe ülesehituslik faas on hetkel selja taga, toimub jooksev töö ja lehekülje võimaluste kasutamine;

Siiski on puudu vajalikke rubriike, näit. Raadioamatööri ABC – mis annaks palju juurde noorte õpetamisel;

Probleemiks on tõusmas veebi mugav ja mõistlik haldus ilma vajaduseta omada sügavat teadmist veebiasjandusest ja hulga käsitöö tegemiseta – seega kodulehe IT-lahenduse ülevaatamine taas päevakorras.

ES-QTC toimetamine:

ES-QTC levitamine digitaalkujul, samas ka trükivariandi jätkamine ja lähetamine soovijatele;

Küsimus kirjastustegevusest jääb "õhku" – näit. raadioamatööri teatmiku tegemine;

Tagasihoidlikuks on juhatuse tasandil jäänud kahjuks ARDF ja ajalootoimikonna tegevuse koordineerimine. ARDF tegevus on igapäevaselt ERAÜ-ga vähe seotud, samas olid "rebased" väga edukad rahvusvahelisel areenil, neil on oma maailmameister! Ka ajalootoimikonna esindaja osavõtt juhatuse koosolekutele on olnud väga harv.

Toimikonna uue esimehe Jaan Nikkeri poolt on tõstatatud küsimus ERAÜ arhiivist, selle võimalikust asukohast ja saadusest. Täna jääb palju ruumide olemasolu taha, üleskutse – kes võiks siin öla alla panna? Vaja on nii pinda kui ka "arhiivaari"...

Sideamet ja seadusandlus – koostöö peamiselt tehnilise koordinaatori ES1CW kaudu;

Regioonide koordineerimine – jätkuvalt raske ja probleemne valdkond.

## 4. Eesti maailma kaardil

2002 aastasse jääb kaks rahvusvahelise raadioamatörismi tähtsündmust – WRTC ja IARU 1. regiooni konverents. Eesti oli esin-

datud mõlemal, näidates, et kuigi oleme väikesed ja väike ühing, on meil oma hää, et ka suures mängus kaasa lüüa. PR-efekt – kus me oleme, kes me oleme ja mida suudame? Ouline on tihedam koostöö Läänemere maade vahel, sidemed NRAU-ga.

## 5. Baltimaade koostöö

Huvitav sündmus – ühingu Talvepäeva eel kohtusid Baltimaade ühingute delegatsioonid (esmakordselt peale ühingute taasloomist 90-ndate algul). Arutati üldist koostööd, ürituste koordineerimist, ettepanekuid ühiste võistluste kohta, samuti koostööd Põhjamaadega (NRAU) ja võimalikke ettepanekuid neile edasiseks arenguks. Kuumaks teemaks – SAC, kuid tõsisema arutelul all oli ka Baltic Contest.

## 6. Tagasivaade kolmele aastale

ERAÜ ja Eesti raadioamatörismi tähtsündmused:

- osalemine seadusloomes raadioamatööre puudutavate seaduste ja määruste väljatöötamisel;

- koordineeritud eksamite süsteemi käivitamine ja küsimustike koostamine raadioamatööriks pürgijatele;

- uuel tasemel kodulehekülj koos liikmete andmebaasiga veebis;

- ES-QTC muutumine digitaalseks, "kujukande" süsteem;

- QSL-büroo kolimine TPT ruumidesse, tihe koostöö õppeasutusega;

- tegus LL-toimikond/manager koos esikujuliku infoga veebis;

- ULL rahvusvahelised projektid (Panga 23cm majakas, 6m majakad JW-s);

- ühingu põhikirja uuendamine, tagamaks lihtsamalt muudatuste tegemise ka tulevikus;

- heal tasemel ühingu üritused – suvine kokkutulek, talvine infopäev;

- suurenev osavõtt Eesti, Baltimaade ja Põhjamaade LL-võistlustest (ES Open, BC, NRAU-Baltic);

- rahvusvahelist kaalu omavad LL-tulemused Eesti jaamadelt, eriti meeskondlikus arvestuses (ES9C tiim);

- Eesti võistkonna osalemine maailma meistri võistlustel (WRTC-02);

- ERAÜ kontaktid IARU-ga, osavõtt Region 1 konverentsist.

Arendamist ja tööd vajavad:

- juhatuse kontaktid regioonidega ja liidrite leidmine/kasvatamine;

- kodulehe haldus-süsteemi väljaarendus;

- ühingu ajaloo väärtuste talletamine ning süstemaatiline arhiivi loomine;

- töö noortega ning klubide-tiimide tegevus kohtadel;

- väljaõppe ning eksamite süsteemi tõhusam edasiarendus kohtadel;

- kohtunike töö võistluste kontrollimisel (nii LL kui ULL);

- ULL Välipäeva edasine areng, reeglid ja

koht võistluskalendris;

- ULL KV – aktiivsuse/huvi tõstmine, muudatused reeglites?

- Meie tegemiste ja sündmuste vääriline kajastamine meedias, ka meie ES-QTC-s.

### 7. Järelduskasv ja noored, uute liikmete lisandumine ühingusse

Eesti amatöörid, seega ka ühingu liikmed jätkuvalt vananevad. Uute noorte liikmete juurdekasv on väike, mõned liikmed aastas, kuid samas kaotab igal aastal mitu korda rohkem amatööre ühinguga kontakti ja me oleme nad lõpuks sunnitud ühingu ridadest välja arvama. Möödunud sügisel pidime jällegi sellise otsuse langetama 48 liikme osas (eelmisel korral 62) ... Mida teha?

Jätakuvalt toetan perspektiivikatele noortele LL kvalifikatsiooni andmise põhimõtet ka ilma morseoskusega – seda teed läheb ilm-

selt ka suvel toimuv WRC-03, mis jätab morseõude kohalike organisatsioonide/ametite otsustada. Selles vallas on positiivsed nihked juba näha.

Klubijaamad ja klubid kohtadel – need on tegelikult praktiliselt ainus kindel viis tagada järelduskasvu, kui me siin KOHE midagi ette ei võta, siis 5 aasta pärast on vist tõesti juba liiga hilja...Probleem – liidrite puudumine, oleme liiga passiivsed, vähe missioonitunnet.

### 8. Mõtteid

Juhatuses ja tema rollist. Liikmetest, aktiivsusest ja kaasalöömisest. Liikmemaksust ja ühingu finantseerimisest.

ERAÜ = MEIE ISE

ERAÜ juhatus – väljendab LIIKMETE TAHET ja arvestab ühingu rahalisi võimalusi.

Järeldus: et juhtida, PEAB juhatus seda

TAHET ning ka PRIORITEETE TEADMA!

### 9. Tänuavaldused

Tallinna Polütehnikum, KTK Overall, Skriining, ES1AJ, ES1FB, ES3BM, ES5PC ...

...ja paljud teised, kes on ühingut ning Eesti radioamatörisemi toetanud, aidanud ning rasket vankrit tänuväärsele kombel edasi sikutanud.

Soovin üldkoosolekule tegusat toimimist ning tarku otsuseid ühingu prioriteetide määramisel!

Arvo Pihl,  
ES5MC

ERAÜ juhatuse esimees

## Eesti DX mehed CCF kokkutulekul

Jaauari keskel, täpsemalt 18. jaanuaril, toimus järjekorralt juba kaheksas CCF-i kokkutulek. ES poolelt osalesid sellel üritusel Tõnno, ES5TV, Juhan, ES5QX, Tom, ES5RY ja allakirjutanu. See kord jäi külaliste arv tagasi hoidlikuks ja põhjuseks peaks olema suvine suurüritus, WRTC 2002, kus oli koos maailma eliit. Talvise ürituse "täheks" pidasid võõrustajad Andreid, RV1AW-d, kes oli osaline ka suvisel üritusel ja seisis siis pjeestaalil. Ja nüüd siis ürituse juurde.

Kogu asja sissejuhatus toimus eelmise päeva õhtul, kui hotellil baaris kogunesid "kaugema nurga" tulijad. Väljast poolt Euroopat oli seekord ainult Eric, K3NA. Teisi külalisi oli tulnud Rootsist, Lätist, Saksamaalt ja Venemaalt. Jutuajamine toimus sõbralikus miljöös ja õhtu edenedes järjest valjenevalt. Laupäevaks oli kokku pandud asjalik programm millest teengi järgnevalt lühikese kokkuvõtte.

Esimene ettekanne paljastas kuulajatele SO2R (üks operaatoreid, kaks raadiot) saladusi. Esinejaks oli Rus, K2UA ja esitlus edastati New Yorgist telefoni teel. Ettekandja tõi välja SO2R eelised ja andis vihjeid edukaks tööks kahe saatjaga. Samuti tõi ta veidi näiteid tehnikast, mida saab kasutada ja kui kulukaks see läheb. Selle esitluse fail on saadaval <http://www.qsl.net/ccf/ccf2003/k2ua.ppt> ja minu palav soovitus see huvilistel läbi sirvida.



Eesti esindus kaheksandal CCF-i kokkutulekul.

Järgmine esitlus oli Kari, OH2XX-lt ja see paljastas Soome tuntuma võistlus jaama OH2U seekordset esitlust CQ WW-s. Võistlusel esineti seekord kutsungi EA8ZS all ja tulemus oli jällegi esmaklassiline. Sama esitlus oli ka meie talvapäevade kavas.

Pärast väikest kohvipausi sai sõna Eric, K3NA. Tema esitluse teemaks oli WRTC 2002 võistluse analüüs. Tema sõnavõttud on alati tempokad ja kaasa mõtlemist vajavad. Esitluse on saadaval <http://www.qsl.net/ccf/ccf2003/k3na.ppt> ja kindlasti pakub huvi neile, kes suvel interneti vahendusel jälgisid WRTC

2002-l osalevate jaamade pingerea kujunemist. Ericu esitlus seletab paljud jaamade ootamatud tõusud ja langused.

Järgnev esitlus oli ootamatu kõrvalpeoige tavalistelt teemadelt. Kari, OH2BP esitles oma SO2R jaama ja võistlemist sellisel töö liigil nagu RTTY. Tore oli kuulata, vaadata kuidas ettekandja elavnes enda ettekandest. Saalis oli kahjuks selle töö liigi vastu huvitajaid aga vähe.

Teise kohvipausi järgselt oli taas aeg reisikirjade käes Girts, YL2KL esitas ülevaate C53M DX-peditsoonist ja Tapani, OH5BM rääkis külaskäigust Albaaniasse. Seal kasutati kutsun-

git ZA1B. Ettekanded sisaldasid hulgaliselt värvilisi pilte neist kaudgetest ja kenadest maadest.

Õhtu viimane ettekanne oli seotud samuti möödunud suve suurüritusega Soomes. Martti, OH2BH esitles filmi, mis oli 9V1YC poolt valmistatud. Tegemist on küll amatöör filmimehega aga tulemus on väga professionaalne. Jääb loota, et mõnel meie üritusel õnnestub ka seda filmi näidata. Edasi oli "vaba kava", mis lõppes kaugel peale südaööd.

Spetsiaalselt ES-QTC-le ES2NA  
Vantaa, Helsingi

## CONTESTING

**Baltic Contest 2002 tulemused****Baltic Countries****Entry A (Single op. CW/SSB)**

No.	Call	Claimed Score	Confirmed Score
1.	LY9A	373	359
2.	<b>ES5MC</b>	<b>366</b>	<b>351</b>
3.	YL8M	376	347
4.	YL/RZ3BY	362	346
5.	LY2OX	356	342
6.	YL0A	354	337
7.	LY2CY	337	331
8.	YL2KO	330	315
9.	LY3AV	340	314
10.	YL2PJ	313	298
11.	LY2DX	317	297
12.	LY3VM	298	293
13.	<b>ES1DW</b>	<b>305</b>	<b>284</b>
14.	LY2CQ	268	255
15.	LY2OM	240	232
16.	<b>ES5QA</b>	<b>230</b>	<b>226</b>

17.	<b>ES2EZ</b>	<b>242</b>	<b>224</b>
18.	<b>ES4RC</b>	<b>214</b>	<b>205</b>
19.	LY2OO	204	198
20.	YL2NN	208	196
21.	LY3CW	203	195
22.	LY2BBM	212	195
23.	<b>ES1BH</b>	<b>233</b>	<b>195</b>
24.	LY3NT	199	189
25.	LY2XW	193	188
26.	LY3KB	173	165
27.	YL2CR	163	154
28.	LY2BCE	164	151
29.	LY2BOK	157	149
30.	LY2JI	114	110
31.	<b>ES4OJ</b>	<b>119</b>	<b>102</b>
32.	LY2NK	37	37
33.	<b>ES2JL</b>	<b>25</b>	<b>24</b>

**Entry B (Single op. CW)**

No.	Call	Claimed Score	Confirmed Score
1.	YL2PQ	253	235
2.	LY2PX	239	229
3.	LY3BS	243	228
4.	LY6A	242	225
5.	LY2BW	232	224
6.	LY2GV	240	224
7.	LY2LF	234	223
8.	LY3BU	230	216
9.	LY2TE	224	215
10.	LY2BBI	216	208
11.	<b>ES4RD</b>	<b>222</b>	<b>206</b>
12.	YL2BJ	212	203
13.	LY1CM	220	203
14.	YL2UZ	205	202
15.	LY2BN	208	201
16.	LY1CG	208	199
17.	LY2RF	208	198
18.	LY3IW	203	197
19.	LY2BBF	195	193
20.	LY2KM	202	189
21.	<b>ES5DB</b>	<b>181</b>	<b>177</b>
22.	LY1CT	181	177
23.	<b>ES1CC</b>	<b>183</b>	<b>174</b>
24.	YL2PA	180	173

25.	LY1DT	187	172
26.	LY2BO	173	167
27.	YL2ON	174	165
28.	LY3RI	164	159
29.	YL2CQ	164	157
30.	YL2GD	165	157
31.	<b>ES1TM</b>	<b>166</b>	<b>157</b>
32.	LY1BX	159	154
33.	LY1DM	163	153
34.	LY2OU	167	153
35.	<b>ES5QX</b>	<b>147</b>	<b>145</b>
36.	<b>ES1CW</b>	<b>142</b>	<b>138</b>
37.	<b>ES8WA</b>	<b>140</b>	<b>134</b>
38.	LY2BH	121	114
39.	LY2CU	113	111
40.	<b>ES1AO</b>	<b>119</b>	<b>105</b>
41.	YL2GN	101	97
42.	YL2LD	102	94
43.	<b>ES1RF</b>	<b>99</b>	<b>93</b>
44.	LY3KS	95	88
45.	LY3MU	85	83
46.	LY2GW	68	65
47.	LY1EE	31	30
48.	LY2PU	25	25
49.	LY2FE	26	23
50.	LY3NRA	8	8

**Special Trophies Winners:**

Trophy	Donor	Winner
Europe	LY4AA	UT3UA
Europe CW	LY2BG	RZ3AZ
<b>Estonia</b>	<b>LY2BM</b>	<b>ES5MC</b>
Latvia	LY7A	YL8M
YL	4Z4KX	LY2BBM
Youth	LY3BU	ES1AC
Lithuania CW	LY3BA	LY2PX
Non BC countries	LARL	UT3UA
SWL	LY3BY (LYR-794)	UA3-170-847



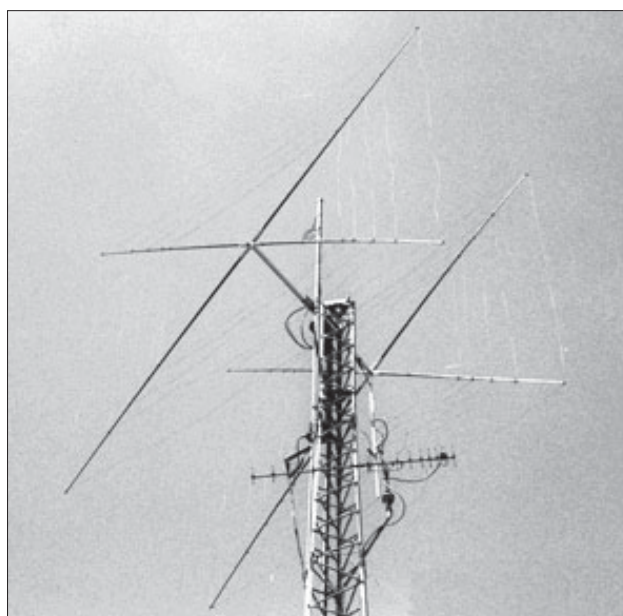
**Entry C (Single op. SSB)**

No.	Call	Claimed Score	Confirmed Score
1.	ES5TV	209	194
2.	LY4BR	191	178
3.	YL2CI	187	176
4.	LY2CX	190	176
5.	YL7A	182	175
6.	LY3AX	182	175
7.	LY3MM	207	174
8.	LY3DA	184	172
9.	YL7C	186	170
10.	LY2FR	175	161
11.	LY2NWS	177	161
12.	LY3BH	166	159
13.	ES8SX	155	148
14.	LY2LK	148	145
15.	YL3FP	160	143
16.	ES1AC	145	138
17.	ES7AM	146	138
18.	LY2KX	143	137
19.	YL2IB	140	128
20.	YL2NK	137	127
21.	LY2YM	126	119
22.	ES2DR	137	109
23.	LY3CY	103	102
24.	YL1ZJ	110	101
25.	LY2TG	124	101
26.	LY2OW	110	100
27.	ES3RD	100	95
28.	YL2CP	103	95
29.	ES5CX	96	86

30.	ES6RMR	92	85
31.	ES2SW	83	82
32.	YL1WK	74	73
33.	ES6PA	66	63
34.	ES8JX	62	62
35.	LY3NQE	63	61
36.	LY2LU	65	61
37.	ES5EX	70	61
38.	ES3ROG	68	60
39.	ES8RD	61	54
40.	ES5GI	55	53
41.	ES5TX	41	41
42.	ES2ABL	40	39
43.	ES6FC	40	39
44.	LY2MY	48	39
45.	LY3TT	40	38
46.	ES8ABH	19	18
47.	LY2TX	15	13
48.	ES5LF	12	12

**Entry D (Multi op., single TX)**

No.	Call	Claimed Score	Confirmed Score
1.	LY1YK	406	378
2.	YL4U	321	302
3.	LY2ZO	264	254
4.	ES5KJ	249	244
5.	YL1WS	132	106
6.	LY3ZM	21	21
7.	LY1XM	20	19



## Mõned näpunäited ES-OPEN-iks

### Varasematest testidest on silma jäänud mõned vead, mis sageli esinevad:

1. Leedukate ja lätlastega sidet pidades jälgi hoolega prefiksist. YL ja LY lähevad oi kui tihti segi. Sageli eksitakse ka numbriga LY või YL jaama kutsungis. Kõik lätlased ei ole YL2, on ka YL1, YL3, isegi YL5 ja 7.

Kõik leedukad pole LY2, mõned on kolmed. LY9A eelmise aasta logi vaadates tuleb lausa nutt peale... Kui ei ole kindel, küsi üle.

2. Sageli on number ühe võrra nihkes.

See võib tekkida, kui jaam ei vastanud kohe sinule, kuid panid numbri kirja, ja hiljem ununes parandamata.

See võib juhtuda, kui kogemata saadad eelmise QSO numbri.

See võib juhtuda logi ümber kirjutades - vahel on terve veerg tükk aega 1 võrra viltu.

Võib juhtuda loendamisharjumusest - kui keegi ütleb "1",

siis sina ütled "2" ja paned kirja "3".

Vahel võib ka naaberklahvi toksata.

3. Jälgi, mis bändis/moodis oled. Kõik sised, mis korrespondentidel on eri bändidel või erinevas moodis, saavad halastamatult nulli. Bändi/moodi muutes pane tähele õiget sidenumbrit - palju segadusi numbriga tekib just neil hetkedel.

4. Mõned meeldejäanud kutsungid tekitavad eelarvamuse. Nt ES2ABL ja ES8ALB võetakse esimest vastu kui ES8ABL või ES2ALB, teist ES8ABL või ES2ABL. Sarnaselt ES5RY - ES3RY, ES1QX - ES1XQ - ES5QX jmt

Antenn maha!

Juhan ES5QX

## CONTESTING

# CQ WPX Contest

## 2002 CW Contest tulemused

**ESTONIA**

ES1AJ	A	2,516,721	1926	659
ES4RD	7	648,648	696	364
ES6CO	3.5	28,800	123	100
*ES2U (Op: ES2DJ)	A	1,438,110	1250	551
*ES5GI	28	20,009	121	107
*ES1TM	21	155,433	363	263
*ES2EZ	14	237,144	505	328

**MULTI OPERATOR  
MULTI TRANSMITTER**
**EUROPE**

<b>ES9C</b>	<b>17,464,886</b>	<b>6969</b>	<b>1138</b>
LY7A	13,889,116	5753	1109
9A7A	13,449,240	5304	1080
HG3DX	12,524,434	5219	1066
OL5T	10,840,744	4712	1046
SN4L	6,495,034	3673	889
OZ0XX	4,928,406	2922	813
SK6D	4,482,424	2911	782
SP3KFH	4,176,891	2418	753
AN7VK	3,590,070	2579	726
SK5EW	2,529,672	1860	654
OH2K	2,528,410	1900	695
OH1F	949,163	1054	487

**MULTI OPERATOR  
MULTI TRANSMITTER**

A61AJ	42,766,232
6Y2A	38,821,328
RT9W	17,731,000
<b>ES9C</b>	<b>17,464,886</b>
WL7E	15,799,925
LY7A	13,889,116
9A7A	13,449,240
WC4E	13,263,255
HG3DX	12,524,434
AL7NJ	11,913,135
NY4A	11,725,350

VC6X	10,878,621
OL5T	10,840,744
NE6N	10,426,290
W4MYA	10,165,218
KX7M	8,049,483
NR6O	7,963,584
WX5S	7,611,400
TI5N	7,454,528
SN4L	6,495,034
WR3L	5,823,280

## ES Open 2002 tulemused

(Place, Call, OSOs, Mults, Score)

**ES STATIONS**

Category A - Single Operator Mixed Mode

1. ES5MC	346 30 16410
2. ES1QD/0	314 27 12231
3. ES1DW	240 24 9024
4. ES2EZ	177 23 6049
5. ES4OJ	138 18 3186
6. ES0IC	78 14 1246
7. ES1RA	31 14 644

Category B - Single Operator SSB

1. ES5TV	228 16 3520
2. ES5RW	210 12 2400
3. ES3BM	174 14 2380
4. ES7AGM	152 14 2044
5. ES3GX	150 12 1680
6. ES2ABL	128 14 1666
7. ES4FA	125 11 1298
8. ES6PA	141 10 1270
9. ES7AM	137 9 1161

10. ES8AY	124 11 1122
11. ES6RMR	84 9 729
12. ES5CX	97 8 720
13. ES7TA	83 9 675
14. ES1ER	75 10 650
15. ES5EX	100 8 640
16. ES5MG	70 9 594
17. ES2SW	70 8 528
18. ES5LF	56 9 477
19. ES1QX	48 10 440



20. ES6FC	57	8	432
21. ES3RFL	38	10	360
22. ES8ABH	37	8	288
23. ES2DR	51	7	287
24. ES8ALB	18	9	144
25. ES2QN	9	4	36
26. ES2IP	10	3	30
27. ES7GT	12	2	20
28. ES8LCV	6	0	0

**Category C - Single Operator CW**

1. ES5QX	188	12	4296
2. ES2JL	182	12	3792
3. ES1TM	159	12	3600
4. ES6CO	144	13	3406
5. ES1CC	159	12	3312
6. ES3BQ	134	12	3024
7. ES8DH	116	11	2332
8. ES4MM	132	9	2250
9. ES4OI	93	8	1376
10. ES5DB	67	9	936
11. ES3RY	17	8	272
12. ES7FU	31	2	104

**Category D - Multi Operator**

1. ES6T	274	23	8625
2. ES2U	240	25	8375
3. ES5KJ	209	22	7106

**Category E - QRP**

1. ES1OX	172	20	5060
2. ES1RF	78	11	1628
3. ES7TH	109	8	856

Check logs: ES0HD, ES9A

**FOREIGN STATIONS****Category A - Single Operator Mixed Mode**

1. LY9A	151	23	4807
2. YL2BJ	155	20	3960
3. OH1MM	86	28	3640
4. SP2DNI	80	18	2502
5. YL2PN	71	18	1944
6. EU7ZZ	65	17	1819
7. LY1EE	37	22	1474
8. LY2ZO	43	19	1349
9. YL2NN	44	18	1098
10. LY3ZM	29	16	800
11. YL2PA	32	14	658
12. SM3ARR	26	10	310
13. SM6IQD	14	9	225

**Category B - Single Operator SSB**

1. YL2CI	117	10	1060
2. OK2EQ	55	13	650
3. YL3FP	59	9	477
4. LY2CX	32	10	300

**Category C - Single Operator CW**

1. LY2BBI	94	19	3382
2. RA3XO	89	17	2822
3. YL2LY	99	15	2640
4. LY2OU	70	18	2196
5. LY2UF	59	18	1980
6. LY2TE	57	12	1248
7. SM2T	46	8	656
8. EW6CU	31	9	540
9. EU6AA	20	11	418
10. SM2PSJ	14	6	168
11. EW2EG	11	6	120
12. SM6DQO	10	4	64
13. YO8WW	9	4	56
14. DL2ZAV	8	3	48
15. DJ0IB/P	1	1	2

**Category D - Multi Operator**

1. YL5M	82	16	2592
---------	----	----	------

**Category F - SWL**

1. UA3-170-847	49	10	890
2. OH1-688	2	2	8
3. SP2-09181	3	2	6

Check logs: LY2GV, SM6BSK, YL2GTD  
Team competition  
Tartu Contest Team 30 806

## ES OPEN 2003

Reeglites on vaid kaks väikest muutust võrreldes 2002. aastaga:

1. Kaotasime klassi E - QRP. Äärmiselt väike osavõtjate arv selles klassis ei õigustanud ennast. Nüüd saab teiste klasside võitjatele selle võrra rohkem autasustamisel tähelepanu pöörata.

2. Lisandus eraldi arvestus Low Power ehk 100-vati meeste jaoks. Eraldi autasustatakse sõltumata võistlusklassist kolme parima punktisumma saavutanud maksimaalselt 100 vatti väljundvõimsust kasutanud üksikosavõtjat eeldusel, et see on osavõtja aruandes selgelt ära näidatud ning osavõtja ei saavutanud auhinnalist kohta üheski võistlusklassis.

### Eesti 2003. aasta lahtiste lühilaine meistrivõistluste lühendatud reeglid

**Aeg:**

19. aprill 2003 05.00 - 08.59 UTC

**Lainealad:**

80 m ja 40 m tüheaegselt

**Soovitavad sagedused:**

CW: 3510 - 3560 ja 7010 - 7030 khz;  
SSB: 3600 - 3650, 3700 - 3750 ja 7040 - 7090 khz

**Osavõtuklassid:**

- a - üks operaator, CW ja SSB (MIX)
- b - üks operaator, SSB (SSB)
- c - üks operaator, CW (CW)
- d - klubijaamad, kuni 3 operaatorit, üks signaal korruga eetris, CW ja SSB (CLUB)
- e - SWL, CW ja SSB (SWL)
- f - raadioklubidevaheline paremusjärjestus (RC)

Sama klasside jaotus on ka rahvusvahelises arvestuses. Eesti jaamad töötavad kõikide osavõtjate jaamadega. Välisosavõtjad töötavad ainult eesti jaamadega.

**Võistlusperioodid:**

- I periood: 05.00 kuni 05.59 UTC
- II periood: 06.00 kuni 06.59 UTC
- III periood: 07.00 kuni 07.59 UTC
- IV periood: 08.00 kuni 08.59 UTC

Nb! Igas perioodis on võimalik iga jaamaga samal lainealal pidada ainult üks side, sõltumata tööliigist. Nii on kõigis võistlusklassides maksimaalselt võimalik ühe jaamaga pidada 8 sidet (4 sidet 40 meetril ja 4 sidet 80 meetril)

**Raport:**

RS(T) ja side järjekorra number, alates 59(9) 001. (number on võistlust läbiv, sõltumata lainealast!)

**Punktid:**

CW QSO — 2 punkti ja SSB QSO — 1 punkt.

**Kordaja:**

ES prefiks (ES1 — ES0) mõlemal lainealal ja mõlemas tööliigis. Kordajaks ei loeta võistleja enda regiooni prefiksit. Nii on maksimaalne kordajate summa klassidel a, d ja e 36 ning klassidel b ja c 18.

**Tulemus:**

summaarne tulemus saadakse kõikide sidepunktide summa korrutamisel kordajate summaga.

**Logid:**

logid saata enne 1. juunit 2003 tekstiformaadis (ascii) e-postiga aadressil: esopen@erau.ee

Paberlogid saata rahvusvaheliste võistluste standardblanketil aadressil:

Toomas Soomets, ES5RY  
p. o. Box 177 Tartu  
50002 Estonia.

Nb! Märkige kindlasti ära osalemine LP (low power) arvestuses juhul, kui teie väljundvõimsus ei ületanud 100 vatti. Ärge unustage märkimast osavõtuklassi ja klubilist kuuluvust (klassi f jaoks). Aeg märkida UTC ja eksimine on lubatud 5 min.

## JÄRJEJUTT

## Külas DJ0IB/ES5IB-I

Paraku on juba aastate vältel juhtunud nii, et minu ametisõidud langevad ERAÜ suvelaagrite ajale. Tänavu (2002) õnnestus seda osaliselt kompenseerida sellega, et viibides Kölnis käisin külas hästituntud Saksa/Eesti raadioamatööril hr Waldek Saarsool, kes elab Kölni naabruses Mönchengladbachi linnas ja kes viimasel vabaks mängitud komanderingupäeval mu lahkesti enda hoolde võttis. Vaatamata OM Waldeku korduvatele Eesti-visiitidele ja tema osalemisele paljudes Eesti ULL-ekspeditsioonides (Kõpu, Sõrve) pole temast ES-QTC's ei pilti ega juttu olnud. Vähemasti puudub mul sellest mälu pilt ja seepärast pakun lugejatele käesolevat.

OM Waldek (77) on seiklusrikka elukäigu ja mitmekülsete huvidega mees, mitte ainult ~ 25 aastase staažiga HAM (325 kinnitatud DXCC-maad ja 7bd-DXCC). Osutus, et ta on innukas ja kõrgetasemeline fotograaf, filatelist ja (auto)matkaja – “kämpija”. Nii ta elabki: argipäeviti linnas kahekorruselises ridaelamus, nädalalõputi linnataguses autokämpingus (=klubi). Linnas on varustuseks lühilaineil FT930 (+3 ele. rotary beam), ja ultralühilaineil FT726 (+ 16 ele. rotary beam). Mis antenn tal linnas pikematel lainetel kasutusel on, järele märkamata (tegelikult on pikemate lainete antenn linnas W 3 2000 –W3DZZ “jõulisem variant”). Kämpingus tõmbas antenni tähelepanu nii endale, nii et aparaadid jäid “registreerimata”. Nimelt oli see saladuslik antenn traat, mille ühendus kaabliga käis karbi, väidetult baluni kaudu. Waldek ütles end windom-antenni kasutavat. Minul oli üsna kindel veendumus, et windom on 600 oomise lahtise õhujuhimega toidetav poollaineantenn. Kodus tudeerisin kirjandust. Tõepoolest, vanast 1964 aasta ARRL Handbook'ist leidsin windomi kaabliga toidetava variandi (ebasümmeetriliselt toidetav poollaineantenn, sisendtakistusega 300 oomi). Nii, et see oli windom jah ja inimene õpib kogu elu, Hi. Kuna see antenniversioon on Eestis tundmatu, liisan ka skeemi. OM Waldekul SIX töölouba ei ole; Saksamaal on



Artikkel autor koos Waldeku DJ0IB/ES5IB.

50 MHz bandil piiratud nii töövoimsus kui ka kasutajate arv. Viimased on välja loositud. Imelik lugu: meie siin loome, et lõunapoolsetel laiuskraadidel on Eslevi palju tavalisem, Saksamaal valitseb sama arvamus põhjamaade kohta. Kus on tõde?

07.07.2002.  
Teo, ES1AO

PS. Selgus, et Eestis on seda antenni pikka aega kasutanud Jaan: ES3GZ ning Waldek DJ0IB/ES5IB andis loole omapoolse kommentaari:

“Üllatusena väidad Sina kui pika staažiga HAM, et see “saladuslik antennitraat” olevat Eestis tundmatu. Saksamaal on ta igatahes väga populaarne ja paljude poolt kasutatav, kuna ta on odav, lihtne ja vähe silmatorkav, seejuures mitte ainult 10, 10, 40, 80m ilma sobituseta kasutatav, vaid ka 12 ja 17m ja koguni 2m ja 70sm ribad. 15 ja 30m ribadel on toite impedants mõnituhat oomi ja siis ainult matchboxiga kasutatav. Või siis 9-bandi-variandina, nagu allpool toodud.

Windowi kasutamist ei soovitata tihedalt asustatud QTHs, kuna TVI/BCI hädaoht suur on -sellisel juhul peaks 300-oomilise paralleel toitega versiooni kasu-

tama.

Loren Window, W8GZ, avalikustas QST, sept. 1929 selle antenni kirjelduse ja tema nime all sai see välismaal populaarseks. See on ebasümmeetriliselt suvalise pikkuse kaabliga toidetav poollaineantenn. Kui multiband-windom tutvustati teda 1937a. VS1AA poolt. Praegused variandid on ca 13,8/27,7m traadi pikkusega ja 1:6 baluniga 50-oomilise kaabliga (või 1:4/75 oomi) toidetavad. 80m ribal töötab ta kui poollaineantenn peakiirgusega 90° traadist, 40m kui tervelaine-pikktraat, 20m 2x, 10m 4x ja mida lühem lainepikkus, seda enam on peakiirgus traadi suunas (pikktraadi printsiip). Traadipikkus oleneb vähesel määral ümbruskonna mõjudest, antenni kõrgusest ( $\pm 8m$ ) ja pinnase takistusest. Põhimõtteliselt peab avatud liin vertikaalselt maapinnani minema ja soovitatav on antennitraadi ja toiteliini läbimõõdu suhe 2:1.

9 bandi toppeltwindomi (10...160m incl. WARC) variant DJ7SH järgi on järgmine: traat 25,88 + 51,77m 90° nurga all horisontaalselt; balunist mõlemale poole 45...50° nurga all 4,65 ja 9,38m plastknööridega alla pingutada. SWR on kõikidel ribadel < 1,5!

## Literatuur:

Nagle, I.: Window antennas, ham radio, Greenville, N.H. (1978), May, lk. 10...19.

Scholle, H./Steins, R.: Eine Doppel-Window-Antenne für acht

Bänder, cq-DL, Baunatal, 54, (1983), Heft 9, Seite 427.

Scholle, I./Steins, R., Eine Doppel-Window-Antenne für neun Bänder, cq-DL, Baunatal, 55, (1984), Heft 7, Seite 332.

Rothammel, Antennenbuch, uuemad väljaanded, Die Window-Antenne “



Windowantenni kabelitoitega versioon

## AJALUGU

## Peaegu 70 aastat tagasi

**Peaegu 70 aastat tagasi (Oktoober 1935) kirjutati ajakirjas "Raadiotehnika" niimoodi ...**

(Autori kirjaviis muutmata)

### Ainult 12 ?

Eestis on senini ainult 12 ametlikult registreeritud lühilaineamatöörijaama, nendestki töötavad pidevalt ainult kolm kuni 4 ja ei ole loota, et see arv kergesti suureneks.

Vaatamata sellele, et puuduvad täpsad statistilised andmed, võime uskuda seda kurba tõsiasja, et seisame viimasel kohal maailma lühilaineamatööride arvukas peres. Heal juhul arviliselt samal tasemel tsivilisatsioonist täiesti eemaloleva maanurgaga.

### Miks on see nii ?!

Meie filateliste pere on võrdlemisi suur; vahetatakse elavalt marke, raha ja igasuguseid muid kogumisväärtusi. Võrreldes lühilaineamatöörismi kui sporti eelpoolmainitud liikumisega, võime kahtlematult öelda, et lühilaine-

amatöör on aristokraat selles mitmekesisel peres.

On võimatu asetada lühilaineamatöörismi ühele pulgale marjakorjamise või rahvahetamisega, kuna viimatinimetatud harrastused ei arenda inimeses muud kui konservatiivsust ja kogumismaania! Lühilaineamatöörism seevastu avab katsetajale piiramatud võimalused nii sportlikul kui ka tehnilisel alal. Omakorda sportlikud saavutused sõltuvad täiel määral amatöörijaama tehnilisest tasemest.

Nende ridade usutavuses kahtlejatele olgu öeldud, et need mehed, kes on aluse pannud raadiotehnikale, eriti kaugside alal lühilaineil ta praeguses kujus, nagu John Reinartz, De Forest, Hiram Percy Maxim, Fred Shnell j.t. on kõik olnud ja on praegu tegevad lühilaineamatöörid.

Peame suutma kujutada ette, milline võlu peitub võimaluses rääkida traaditult teiste amatööridega üle maailma, isegi meie antipoodidega, arvestamata aega ja vahemaad. Ka see teadmine, et

meie vastasamatööril kusagil teises maailmajaos valitseb suvi, kui meil on talv, ja hommik kui meil on õhtu tõendab meile veelkord selle ala erakordist huvitavust.

Suurim raskus nimetatud alase süvenemise juures on, tarvidus täielikult osata morsetähestikku ja vallata täielikult lühilaineamatööride keelt – koodi. See pole aga võimatu. Hea tahtmise juures on naljaasi paari kuu jooksul õppida lugema ja edasi andma morsemärke vajaliku kiirusega, s.o. 40-50 tähte minutis. Õppimise edukalt teostamiseks on aga vajalik kahe asjast huvitatu koostöö ja morsevõtme ning sumiseja omamine, mis on seotud minimaalsete kuludega. Omades juba oskuse aru saada morsemärkidest, vastuvõetud kuulamise teel, ümber kirjutada tähtedeks on väga soovitatav lihtsa lühilainevastuvõtja omamine.

Edasiandmist on juba märksa lihtsam õppida, tuleb isegi ettevaatlik olla ja mitte liigset töökiirust, vaid puhast ja korralikku rütmi arendada.

Mõned peavad teiseks ületamatuks takistuseks vastava amatöörijaama loa muretsemist. Kui aga lähemalt tutvuda meie raadiomäärustikuga ja nõuetega, mis üles seatud amatöörijaama loa saamise eeldusena, ei ole need nõuded kuigi suured.

Ka käesoleval sügisel korraldab Postivalitsus eksamid amatööridele, loodame, et seekord rohkesti on neid amatööre, kes senini ei ole sõandanud minna eksamile – seda seekord teevad ja õige pea hakkavad töötama uuel, avalral, laialdasi võimalusi pakkuval spordialal, mille üheks ideeliseks aluseks, peale teiste, on rahvusvaheline sõprus. "Ham Radio for International Friendship".

Aleks Jätmar  
ES1C

PS Üldjoontes sarnane praeguse olukorraga, kuigi mõned asjad on muutunud tsipa paremuse poole.

ES1AW

## Peeti traditsioonilist Talvapäeva

Traditsiooniline ERAÜ Talvapäev peeti 08.02.2003 traditsioonilises kohas Tallinna Polütehnikumi hoones.

ERAÜ Talvapäeva avas president Arvo, ES5MC. Tutvustatud sai tehnikapäeva kava ja mainitud sai erakordselt suur tehnikahulk saalis. Tervitused said ka meie talvapäeval osalevad Läti ja Leedu raadioamatööride juhid. Reede õhtul oli peetud tõsised mõttetalgud balti koostöö, koordineeritud tegevuse ja organisatsioonide koostöö osas.

Järgevalt said sõna külalised Sideametist. Sideamet tutvustas oma seisukohti sel suvel Genfis toimuva WRC03 eel. Jutuks oli raadioside üldised küsimused ja raadioamatööre puudutav 7 MHz laineala laiendamise võimalused ja variandid. Lisaks anti ülevaade raadioside järelvalve toimimisest. Seda nii tehnilisel kui organisatoorsel tasemel.

Edasi sai sõna Ants Randmaa, ES6RQ, kes rääkis EME side arengust läbi oma kogemuse ja

selle arengust läbi aastate. Teemat jätkas Gennadi Glevtsov, ES1RF tutvustades kuusideks kasutatavaid digitaalset modet VSJT ja vastavat tarkvara.

Edasi said kõik kuulajad-vaatajad ülevaate amatööraparatuuri juhtimisest ja sidepidamisest üle interneti. Nimelt oli üles ehitatud internetisild Rootsi-Tallinn-Tartu ja Viljo Allik, ES5PC demonstreeris arvutite abil HAM-shacki juhtimist. Reaalselt Tartumaal paikneva raadiojaama juhtimine käis Tallinnas paiknevast arvutist, mida omakorda juhtis Viljo oma Stockholmi QTH-st. Lisaks oli meil võimalik näha Viljo pilti suurel ekraanil.

Anto Veldre, ES1LAU tutvustas 2,4 GHz lainealas toimivat WiFi lahendusi, tendentse ning võimalusi arvutivõrkude loomisel.

Edasi said sõna meie lõunanaabrid. Läti ja Leedu raadioamatöörid tutvustasid oma tegevust ning arutleti võimaliku koostöö üle.



Ants Randmaa rääkis kuuside arengust.

Toivo Hallikivi, ES2RR rääkis kuidas soomlased EA8Zskutsungiga Kanaaridel suur tulemuse jahil käisid ning LY1ZF jutustas lätlaste Aafrikaexpeditioonist kutsungi C53M all

Tavapäraselt ei tahtnud Talvapäev oma väljakuulutatud aja-

kava sisse mahtuda ning tegevust jätkus hilise ajani.

Kindel on, et talvapäev kui üritus on kinnistunud ERAÜ traditsiooniliste ürituste ritta ja seetõttu – kohtumiseni Talvapäeval 2004.

Vahur Leemets, ES4BO



**OST - MÜÜK - VAHETUS****Müüa** 1,6kW HF PA

Müüa ümbertehtud R140. Väga hea ja töökindel contest PA 1,5 MHz .... 30 MHz Pout 1,6 kW.

Lõpulamp GU43B, automaatse käigukastiga (10 eelvalitavat sagedust) Sisendpinge kuni 1.2 volti 50 oomi. Toide 3 x 380 V 3.5 kW. Koosneb stabilisaatorist 4.5 kW (in 3x380 V out 3x220 V). Kolm üksteise peal asetsevat plokki ( I toide 3kV, II toide madalpinge, III PA 3 kW input, 1.6 kW output pideval režiimil 50 - 100 oomi koaksiaal kaablile. SSB, RTTY, CW, SSTV ja teistel modedel kasutamiseks. GABARIIT: K 1200 x L 460 x S 700 kaal ca 70 - 80 kg  
Stabilisaator K 400 x L 460 x S 730 kaal 100 kg.  
Info ES1DW 05133851

**Otsin** kvartsilfiltrit FP2P4-410 ning kvartse 8826 ja 8828 KHz. Jaroslav, ES8AS, e-mail:es8as@erau.ee"

**Müüa** kolme bändi vertikal antenn Hy-Gain 12AVQ.  
Info via ES6TX, 05103418, e-mail:es6tx@hotmail.ee

**On pakkuda** Motorola võimsusmoodulid MHW720A2 (2tk.): 440-470 MHz, 150mW INPUT, 20W OUTPUT, klass C, 12.5 V  
E-mail:es7aaz@hotmail.ee

**Müüa** 500 Watt lühilaine transiiver. Skeem - 1983 a. UA1FA. Kõik LL laiinealad (160-10 m). Lõpp - GU-74B, 500 w out, CW, SSB, 2 VFO, on split, rit, 4 el. mehhaanilist filtrit: 20, 10, 3, 0,5 Khz. Digitaal ja analoog skaalad. Kõik ühes kastis. Kaal - 40 kg, Hind 6500 EEK  
Foto: <http://www.hot.ee/asproject/Transiiver.jpg>  
Kontakt: 05028425, Aleksandr, ES1OX"

**Ostan** GU-43 pesa. Toivo Hallikivi ES2RR,  
e-mail:es2rr@erau.ee

## Diplomi ESTONIA on saanud

alates 01.01.2002

135	ES2ABL	ES-HF-300-5
136	ES0IC	ES-HF-38 ES-VHF-26
137	DL2SUB	EU-HF-30
138	ES1FB/XU7ACE	DX-HF-29
139	HA1TI	EU-HF-31
140	JA3EY	DX-HF-30
141	IT9YSW	EU-HF-32
142	K4UTI	DX-HF-31
143	WB5SYT	DX-HF-32
144	JA2OCU	DX-HF-33
145	ES2ABL	ES-SIX-9
146	DL9HC	EU-HF-33
147	PY2DBU	DX-HF-34
148	KS6A	DX-HF-35
149	OH2OT	EU-HF-34
150	NOTM	DX-HF-36
151	OH8/ES1FB	EU-HF-35
152	ES1RA	ES-HF-400-1
153	DL1HTX	EU-HF-36
154	ES3HZ	ES-HF-200-10
155	ES4BG	ES-HF-400-2
156	ES2AB4	ES-HF-400-3
157	ES6PZ	ES-HF-500-1
158	OK2PJD	EU-HF-37
159	TJ4OA	EU-HF-38
160	ES8SW	ES-HF-300-6

**LÜHIUUDISED**

K1EA poolt seni \$90 eest müüdüd võistlusprogramm CT on alates 2. aprillist tasuta. Vastava teate on K1EA kirjutanud 2. aprillil, seega ei tohiks olla aprillilinali :-) CT on maailmas ehk enimkasutatav programm. Toetab suuremaid ja ameerikamaid võistlusi (CQ WW, CQ WPX, CQ 160, ARRL erinevad, IOTA, WAE IARU, AA ja veel mõnd).

Vt <http://www.k1ea.com/>

**Juhan ES5QX**

IK4VYX annab reada, et populaarsest cluster-programmist DXTelnet on ilmunud uus versioon 5.2 Programmi saab:

<http://members.tripod.com/dxhunter0/download.htm>

**ÕNNITLUSED**

**78**  
**Endel Karro** ES2JG 09.02.1925  
**Waldek Saarsoo** ES5IB 18.01.1925  
**Jüri Tüür** ES5CX 10.03.1925

**77**  
**Voldemar Eemois** ES2AD 04.04.1926

**70**  
**Mati Tähemaa** ES1LH 20.04.1933

**65**  
**Rein Kulasalu** ES6LBN 08.04.1938  
**Albert Matikainen** ES4EQ 20.03.1938

**60**  
**Tõnu Elhi** ES1DW 14.03.1943  
**Vjatseslav Krivo ei** ES5FW 14.04.1943  
**Jüri Pedai** ES1FJ 01.03.1943  
**Peeter Pirn** ES6EG 25.04.1943

**Mati Uustalo** ES3QE 22.03.1943

**55**  
**Olli Erik Aaltonen** ES1FT 27.03.1948  
**Valeri Kaljagin** ES5QA 10.02.1948  
**Milvi Palusaar** ES7QF 14.04.1948  
**Mihhail er enko** ES4RO 13.04.1948

**50**

**Viljo Sinisoo** ES0KX 18.03.1953  
**Tõnis Tarbe** ES1TIN 30.04.1953

